

KORRALDUS

Kiiu

26. veebruar 2026 nr 47

Arvamuse andmine Vabariigi Valitsuse korralduse „Põhjamaade-Balti vesinikukoridori ja selle toimimiseks vajaliku taristu riigi eriplaneeringu ja keskkonnamõju strateegilise hindamise algatamine“ eelnõu osas

Majandus- ja kommunikatsiooniministeerium on esitanud Kuusalu Vallavalitsusele arvamuse andmiseks Vabariigi Valitsuse korralduse „Põhjamaade-Balti vesinikukoridori ja selle toimimiseks vajaliku taristu riigi eriplaneeringu (edaspidi REP) ja keskkonnamõju strateegilise hindamise (edaspidi KSH) algatamine“ eelnõu.

REP koostamise eesmärk on Põhjamaade-Balti vesinikukoridori ja selle toimimiseks vajaliku taristu kavandamine. Põhjamaade-Balti vesinikukoridor ja selle toimimiseks vajalik taristu aitab tagada erinevate riikide süsteemide vahelise ühenduse ja energiapuuduse, luues tehnilised ning majanduslikud eeldused Eesti siseriikliku vesinikutaristu arendamiseks ning parandada regiooni varustuskindlust. Riigi eriplaneeringuga planeeritakse eelduslikult järgmised ehitised: küttegaasi ülekandetorustik, ülerõhuga üle 16 bar, küttegaasi muud ehitised, küttegaasi jaotus- ja mõõdetajaamad ning küttegaasi kompressorjaam. Planeeringuga seotud rajatiste loetelu täpsustub riigi eriplaneeringu asukoha eelvaliku etapis.

Planeeringuala määramisel lähtuti seletuskirjas toodu põhjal proportsionaalsuse ja optimaalsuse põhimõttest – planeeringuala on piisavalt lai ja võimaldab eelduslikult sobivat asukohta leida. Planeeringualasse on haaratud Eleringi olemasolev taristu, mis võiks sobida vesinikukoridoriks ja ka ruumianalüüsi käigus visandatud koridorid ja neile on lisatud puhver valdavalt 5 km mõlemale poole trassi (kohati vähem, et vältida konfliktalasid nagu tiheasustusalasid Pärnu ja Tallinna linn ning rahvuspargid). Arvestades läbiviidud analüüsi tulemusi ja seoseid muu taristuga, on ettepanek planeeringualaks, mis asub:

- Harjumaal Kuusalu, Jõelähtme, Anija, Raasiku, Rae, Kiili, Kose, Saku, Saue valdades;
- Raplamaal Kohila, Rapla, Kehtna, Märjamaa valdades;
- Lääne maakonnas Lääne-Nigula vallas;
- Järva maakonnas Türi vallas;
- Pärnu maakonnas Lääneranna, Põhja-Pärnumaa, Tori, Saarde valdades ja Pärnu linnas;
- Viljandi maakonnas Põhja-Sakala, Mulgi ja Viljandi valdades;
- Valga maakonnas Tõrva vallas.

Kui planeeringu koostamise ja mõjude hindamise käigus selgub, et vesinikutaristu kavandamiseks määratud planeeringuala ei ole piisav või kavandatava ehitisega kaasnev mõjuala keskkonnamõju hindamise ja keskkonnajuhtimissüsteemi seaduse (KeHJS) § 22 tähenduses on suurem kui REP-i ja KSH algatamisel teadaolev planeeringuala, võib planeeringuala ulatust muuta ning mõjude hindamine võib hõlmata suuremat territooriumi. Planeeringu eesmärk on luua kavandatava ehitise

jaoks terviklik ja sobiv ruumilahendus. REP kehtestatakse kavandatava tegevuse elluviimiseks vajalikul alal.

REP-i algatamisel teadaolev planeeringuala ja selle suurus, sh planeeringuala piir:



Planeeritav vesinikutaristu on olulise ruumilise mõjuga ehtis. PlanS § 6 punkti 13 kohaselt on oluline ruumiline mõju selline mõju, millest tingitult muutuvad eelkõige transpordivood, saasteainete hulk, külastajate hulk, visuaalne mõju, lõhn, müra, tooraine või tööjõu vajadus ehitise planeeritavas asukohas senisega võrreldes oluliselt ning mille mõju ulatub suurele territooriumile. Vesinikutaristu rajamisega kaasneb oluline ruumiline mõju, mis väljendub ennekõike suures maa-ala vajaduses ja ohutuspiirangutes, sh kaitsevööndites, kus kinnisasja kasutamist piiratakse vesinikutaristu ohutuse tagamiseks. Mõju ulatub suurele territooriumile, kuna trass läbib mitut maakonda. Nii maakondlikud, riiklikud kui ka rahvusvahelised huvid on seletuskirjas kirjeldatud.

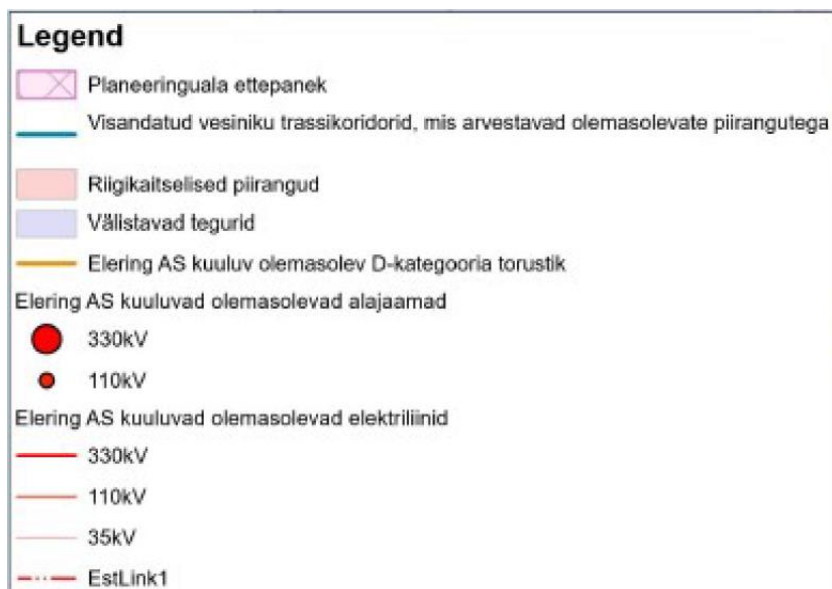
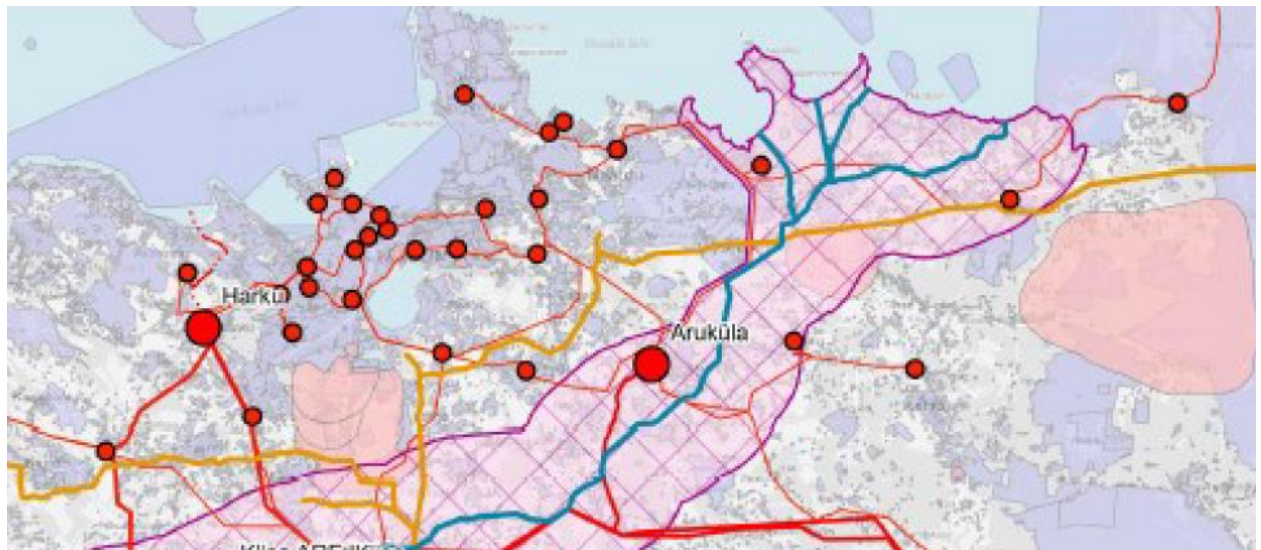
REP-i menetlus koosneb kahest etapist:

- 1) asukoha eelvaliku tegemisest ja
- 2) valitud asukohas detailse lahenduse koostamisest.

REP-i asukoha eelvaliku tegemisel tuleb kaaluda mitut võimalikku asukohta. Vesinikutaristule otsitakse parimat asukohta kogu planeeringuala ulatuses. Kuna Eestis puuduvad hetkel arvestatavad vesiniku tootmis- ja tarbimismahud ning seega ka taristu, on riigi eriplaneeringu ülesanne kavandada Eesti vesiniku põhivõrk ja määrata taristule sobiv asukoht. Planeerimisel tuleb kaaluda vesinikutaristu rajamise alternatiivina olemasolevate Eleringi elektri ja gaasi ülekandevõrkude trassikoridoride kasutamist, et vähendada uute kaitsevöönditega koormatava ala ulatust ning tagada ruumilise ressursi säästlik kasutus.

Elering viis planeeringuala kindlaks määramiseks läbi tervet Eestit käsitleva ruumianalüüsi eesmärgiga leida meretoru maabumiseks, trassikoridorideks ning Eesti–Läti piiriületuseks sobivaimad asukohad. Analüüsist kõrvaldati alad, kus vesinikutaristu kavandamine ei ole võimalik või otstarbekas. Aluseks võeti looduskaitsest, kultuuripärandist, riigikaitsest, ohtlikest ettevõtetest ja hoonete ning õuealade paiknemisest tulenevad piirangud. Potentsiaalsed trassikoridorid joondati esmalt olemasolevate 330 kV ja 110 kV elektriliinide kaitsevööndite või Tallinn–Vireši D-kategooria gaasitrassi kõrvale, et kasutada olemasolevat infrastruktuuri ja vähendada uute kaitsevööndite mõju. Analüüsi tulemusel selgus, et kõige sobivam meretoru maabumiskoht paikneb Põhja-Eestis Jõesuu ja Salmistu lahe piirkonnas.

Väljavõte seletuskirjas toodud joonisest 1 Planeeringuala ettepanek koos võimalike trassikoridoride asukohtadega



Kuusalu Vallavalitsus tutvus 25.02.2026 istungil esitatud materjalidega ning on seisukohal, et eelnõu seletuskirjas toodud joonisel 1 kuvatud planeeringuala ning võimalik trassikoridor ei ole Kuusalu valla osas põhjendatud ega ellu viidav. Kuusalu valda kirde-edela suunaliselt läbiv trassikoridor on neljast mereühendusest kõige pikem, majanduslikult ebaotstarbekam ning koormavam nii elanikele kui keskkonnale. Väga suur osa Kuusalu valla pindalast on juba koormatud kitsendustega, mis välistavad täielikult arendus- ja/või ehitustegevuse (Kaitseväe

keskpolügoon, Soodla harjutusväli) või siis piiravad seda olulisel määral (Lahemaa rahvuspark, Põhja-Kõrvemaa looduskaitseala).

Tulenevalt eelpool toodust ning Kuusalu Vallavolikogu 25.03.2015 otsusest nr 9, millega seadusega kohaliku omavalitsuse pädevusse antud küsimuste lahendamise otsustusõigus delegeeritakse Kuusalu Vallavalitsusele:

1. Eriplaneeringu algatamisele eelnevalt üle vaadata planeeritava ala ulatus ning loobuda vesiniku trassikoridori kavandamisest Kuusalu valda.
2. Korralduse peale võib esitada Kuusalu Vallavalitsusele vaide haldusmenetluse seaduses sätestatud korras 30 päeva jooksul arvates korraldusest teadasaamise päevast või päevast, mil oleks pidanud korraldusest teada saada või esitada kaebus Tallinna Halduskohtule halduskohtumenetluse seadustikus sätestatud korras 30 päeva jooksul arvates korralduse teatavakstegemisest.
3. Korraldus jõustub teatavakstegemisest.

(allkirjastatud digitaalselt)

Terje Kraanvelt
vallavanem

(allkirjastatud digitaalselt)

Mart Külvi
vallasekretär